

ESPERIENZA BILANCIO SOCIALE TENDA DI ABRAMO

La preparazione e la stesura del terzo bilancio sociale è stata piuttosto impegnativa, nonostante l'esperienza dei due anni precedenti, soprattutto perché il gruppo di lavoro era molto ristretto.

Tale lavoro ci ha portato a fare un'analisi approfondita sul nostro operato (dati statistici accoglienze, raccolta fondi, lavoro di rete con le altre strutture presenti sul territorio), a verificare i nostri obiettivi per poi definire quelli futuri.

Il bilancio sociale rappresenta un efficace strumento

- per valutare il nostro operato (valenza interna)
- per comunicare la nostra attività (valenza esterna), la nostra ultradecennale esperienza nel settore dei senza fissa dimora e degli immigrati
- per raccogliere fondi.

Il consiglio direttivo crede in questo strumento e sta già lavorando per il bilancio sociale 2006.

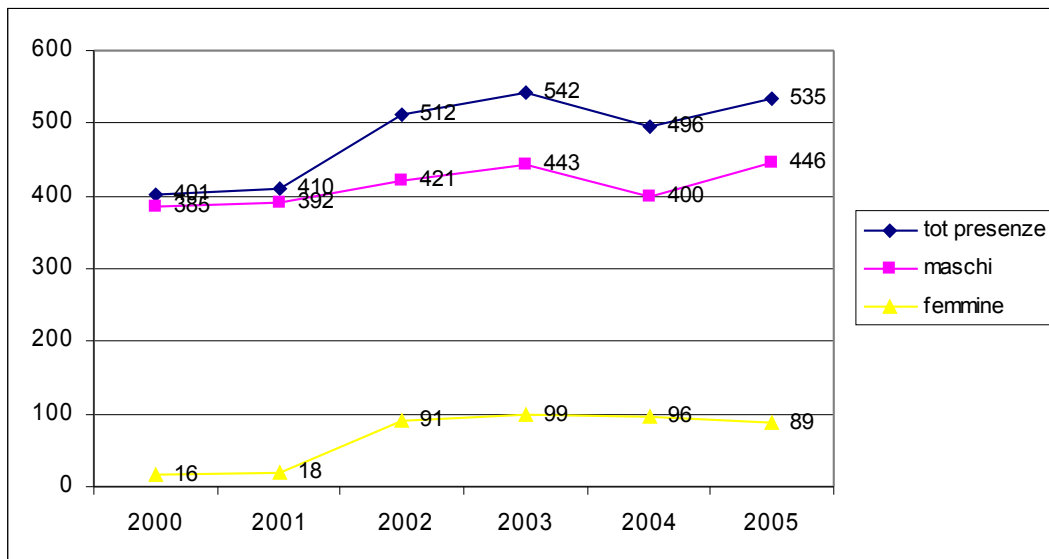
Sorvolando sulla metodologia e sull'attività svolta, desidero concentrare l'attenzione sull'analisi relativa agli ospiti accolti in Tenda di Abramo dal 2000 al 2005.

Nel 2005 sono state accolte 535 persone (con un aumento dell'8% rispetto all'anno precedente ed in linea con i dati del 2003), di cui l'83,4% uomini ed il 16,6% donne.

Complessivamente sono stati forniti 4.385 pasti e pari numero di pernottamenti nella struttura di prima accoglienza (+ 11% rispetto al 2004).

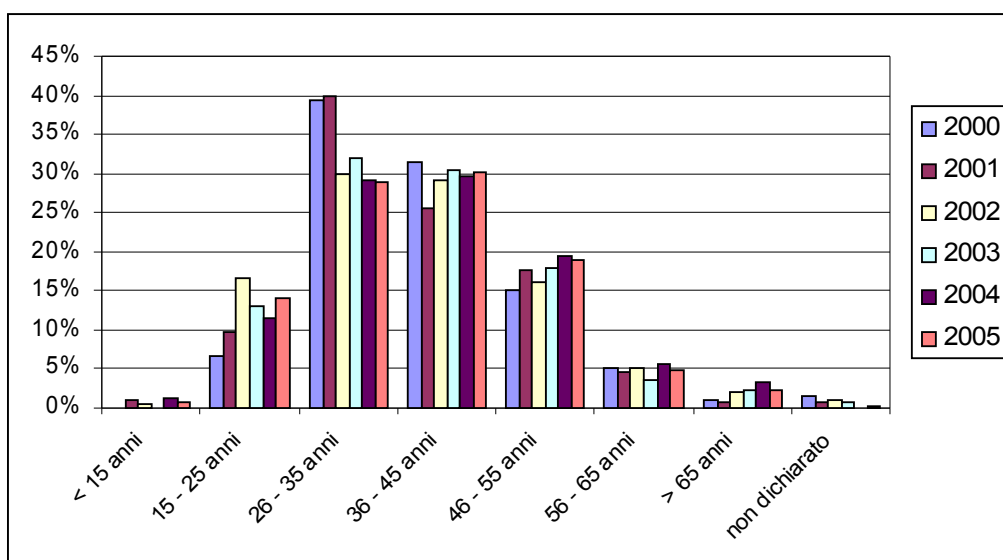
Dal grafico seguente si può osservare l'andamento delle persone accolte dal 2000 al 2005 nella casa di prima accoglienza: oltre il picco delle persone ospitate nel 2003 è evidente il balzo nel 2002 delle accoglienze di sesso femminile che poi si è stabilizzato negli anni successivi (di cui la maggior parte risulta proveniente dall'Est Europa).

Grafico 1 – Andamento delle accoglienze (periodo 2000-2005)



I grafici seguenti visualizzano rispettivamente la distribuzione dell'età degli ospiti e la loro area di provenienza, riferiti al periodo 2000-2005.

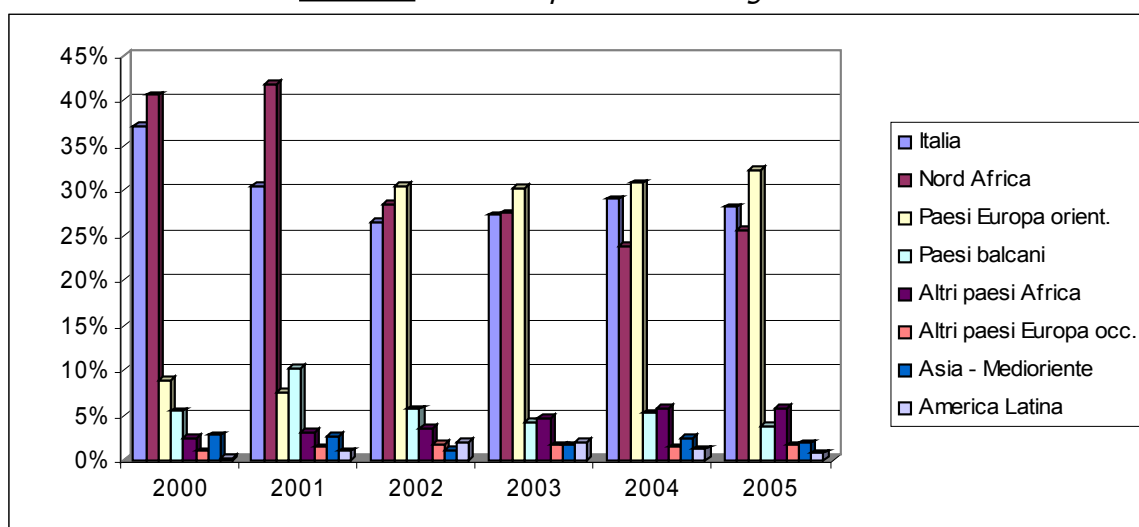
Grafico 2 – Distribuzione percentuale dell'età degli ospiti



Dall'esame del grafico 2 emerge che nel 2000-2001 si è registrata una prevalenza di ospiti di età compresa tra i 26 e i 35 anni, mentre nei successivi questa fascia è diminuita a favore della classe 36-45 anni, nel 2004 si è verificato un innalzamento dell'età degli ospiti (il 28,6% degli ospiti ha un'età superiore ai 45 anni) e l'età media passa da 37,5 del 2003 al 38,6 nel 2004, stesso dato nel 2005.

L'età media delle donne accolte è stata di 40 anni nel 2002 e di 42 nel 2003-2004-2005 (ben più alta di quella degli ospiti di sesso maschile, intorno ai 38 anni, fenomeno dovuto al fatto che molte di queste donne sono le cosiddette badanti, spesso non giovanissime).

Grafico 3 – Area di provenienza degli utenti

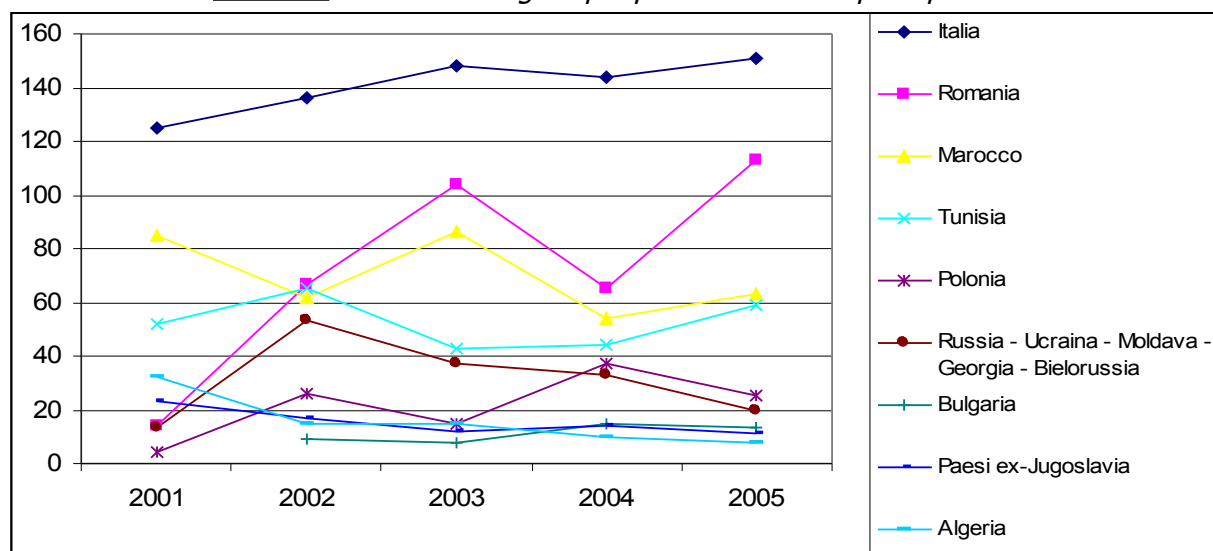


Nota: Paesi balcani: paesi ex-Jugoslavia + Albania; Nord Africa: Algeria, Egitto, Marocco, Tunisia, Libia.

Dal grafico 3, comparando i dati relativi ai sei anni, si evidenziano chiaramente i seguenti fenomeni:

- ✓ gli ospiti italiani calano in maniera significativa nel 2001-2002 poi si attestano intorno al 28% del totale delle persone accoglienze;
- ✓ dopo il picco del 2001 si è registrata una riduzione degli ospiti provenienti dal nord Africa, mentre si è verificato un leggero aumento le persone dell'area Sub-Sahariana (passate da 10 del 2000 a 31 del 2005);
- ✓ forte incremento, negli ultimi anni, delle presenze di persone provenienti dall'Est Europa: in particolare dalla Romania, da alcuni paesi dell'ex-Unione Sovietica (Ucraina, Russia, Moldavia, Georgia) e dalla Polonia.

Grafico 4 - Dinamica degli ospiti provenienti dalle principali nazioni



Nazione di provenienza	2001		2002		2003		2004		2005	
Italia	125	30,5%	136	26,6%	148	27,3%	144	29,0%	151	28,2%
Romania	14	3,4%	67	13,1%	104	19,2%	65	13,1%	113	21,1%
Marocco	85	20,7%	62	12,1%	86	15,9%	54	10,9%	63	11,8%
Tunisia	52	12,7%	65	12,7%	43	7,9%	44	8,9%	59	11,0%
Polonia	4	1,0%	26	5,1%	15	2,8%	37	7,5%	25	4,7%
Russia - Ucraina - Moldava - Georgia - Bielorussia	13	3,2%	53	10,4%	37	6,8%	33	6,7%	20	3,7%
Bulgaria		0,0%	9	1,8%	8	1,5%	15	3,0%	13	2,4%
Paesi ex-Jugoslavia	23	5,6%	17	3,3%	12	2,2%	14	2,8%	11	2,1%
Algeria	32	7,8%	15	2,9%	15	2,8%	10	2,0%	8	1,5%
Ghana	4		2		1	0,2%	3	0,6%	6	1,1%
Iraq			1		0		3	0,6%	6	1,1%
Nigeria	3	0,7%	6	1,2%	6	1,1%	3	0,6%	6	1,1%
Egitto	3	0,7%	4	0,8%	5	0,9%	8	1,6%	5	0,9%
Macedonia	5				4	0,7%		0,0%	5	0,9%
Albania	14	3,4%	12	2,3%	7	1,3%	12	2,4%	4	0,7%
Senegal			1		4	0,7%	7	1,4%	4	0,7%
Svizzera					1	0,2%	1	0,2%	4	0,7%
Brasile		0,0%	3	0,6%	5	0,9%	1	0,2%	3	0,6%
Costa d'Avorio		0,0%	2	0,4%	5	0,9%		0,0%	3	0,6%
Spagna-Portogallo		0,0%	3	0,6%	0		2	0,4%	3	0,6%
Burkina Faso								0,0%	2	0,4%
Camerun	3	0,7%	2	0,4%	1	0,2%	1	0,2%	2	0,4%
Liberia							10	2,0%	2	0,4%
Libia							1	0,2%	2	0,4%
SIERRA LEONE		0,0%	2	0,4%	0			0,0%	2	0,4%
Slovacchia			1		0		1	0,2%	2	0,4%
Turchia	1	0,2%	4	0,8%	2	0,4%		0,0%	2	0,4%
Afganistan					5	0,9%	6	1,2%	1	0,2%
Etiopia - Eritrea					2	0,4%			1	0,2%
Francia	4				3	0,6%	1	0,2%	1	0,2%
Altre nazioni	25		19		23		20		7	
Totale	410		512		542		496		536	

Per quanto riguarda la permanenza degli ospiti nella casa di prima accoglienza, si ricorda che gli utenti tendono per la maggior parte (63%) ad usufruire dei 10 giorni a disposizione, mentre alcuni ospiti hanno goduto di un periodo più lungo (49 nel 2004 e 52 nel 2005).

Si precisa che le persone ritornate più di una volta alla Tenda d'Abramo nel 2005 sono state 93, cioè pari al 17,4% del totale degli ospiti (dato ben più alto del 2004 pari al 10%, mentre nel 2003 è stato pari al 15%), di questi "affezionati" il 39% sono di nazionalità italiana (in calo rispetto agli anni precedenti pari al 50% degli ospiti riaccolti).

20 dei 93 sono stati in casa tre volte nell'arco di un anno (cioè il 3,7% del totale degli ospiti accolti nel 2005 contro il 2,6% del 2004) e di questi solo 4 si sono presentati quattro volte. Quindi nel 2005 si è riscontrato un aumento dei "clienti fissi", cioè di ospiti che in maniera metodica si ripresentano dopo 3-4 mesi.